

Zwei plus zwei

Ergänzung zu dem Benutzerhandbuch Chariot Carriers Inc. Cougar1, Cougar2, Cheetah1, Cheetah2

Alle Cougar- und Cheetah-Modelle des Jahrgangs 2003 haben einige von den aktuellen Benutzerhandbüchern abweichende Neuerungen, die in diesem Ergänzungsblatt erläutert werden.

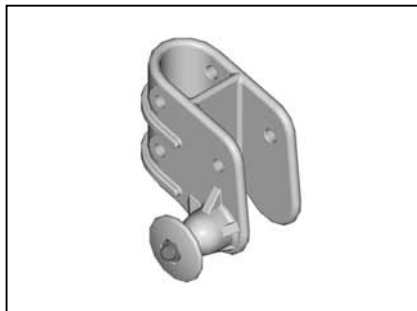
Zu 1: Die Basis

S. 4: Lieferzustand

Die Basis 2003 besteht aus der Fahrgastzelle mit Kombiverdeck, zwei 20"-Laufrädern und dem Schiebebügel (Sicherheitswimpel und Reflektoren gehören zum Fahrrad-Set).

S. 4: Aufbau der Basis

Neue Aufbauarretierung „Autolock 2“



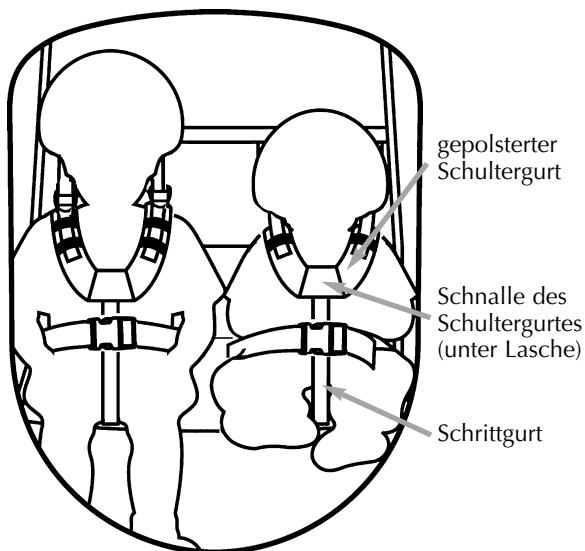
Nehmen Sie den Aufbau wie in der Anleitung beschrieben vor. **Wenn Sie das kurze gebogene Rahmenrohr nach hinten ziehen, muss die Aufbauarretierung hörbar einrasten.**

1.2. Funktionen der Basis

1.2.1. Sitz und Sicherheitsgurte

Alle Chariot-Modelle verfügen über eine zusätzliche Querstrebe im Rahmen, die als Verankerung der Beckengurte und zur Sitzabspannung dient. Wichtig bei einem mittig platzierten Kind oder bei zwei verschiedenen großen Kindern: Die verstärkte Sitzbank ist so gegen ein Durchhängen gesichert.

Mit dem bewährten 5-Punkt-Gurtsystem werden Kinder bis 5 Jahre sicher und doch bequem im Chariot angeschnallt.



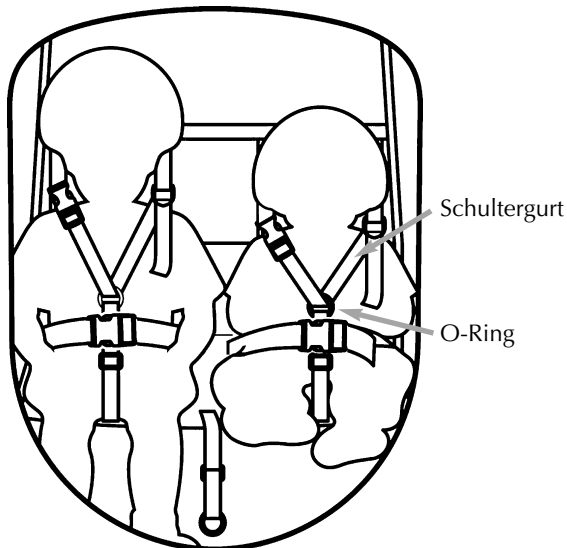
Die Sicherheitsgurte des Modelles **Cougar** verfügen über einen gepolsterten Schultergurt. Führen Sie diesen gepolsterten Schultergurt zum Anschnallen über den Kopf des Kindes. Fixieren Sie danach den Stecker des Schrittgurtes in der Schnalle des Schultergurtes. Dazu müssen Sie die Lasche im unteren Bereich des Schultergurtes anheben, um die Einsteckschnalle freizulegen.

Stellen Sie zunächst den Schrittgurt so ein, dass sich der V-Bereich des Polstergurtes im unteren Brustbereich des Kindes befindet.

Ziehen Sie danach die Schultergurte (auf beiden Seiten gleichmäßig) so stramm, dass das Kind sicher von den Gurten gehalten wird.

Achten Sie darauf, dass sich das Kind wohl fühlt .

Tipp: Der gepolsterte Schultergurt kann zum bequemen Einsteigen des Kindes im oberen Bereich der Rückenlehne festgeklettet werden.

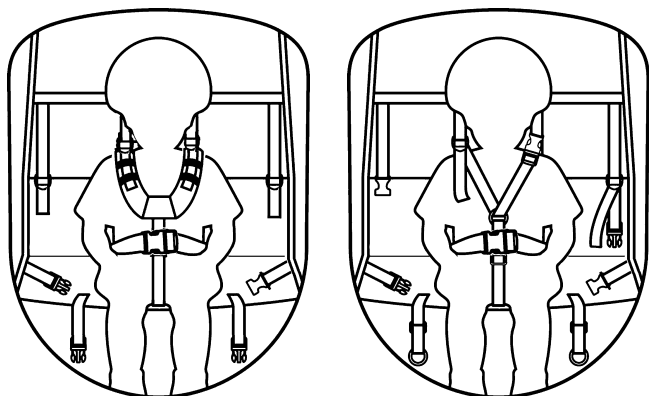


Beim Modell **Cheetah** ziehen Sie bitte den Schultergurt durch den O-Ring des Schrittgurtes, nachdem das Kind Platz genommen hat. Fixieren Sie den Stecker mit der Schnalle des Schultergurtes.

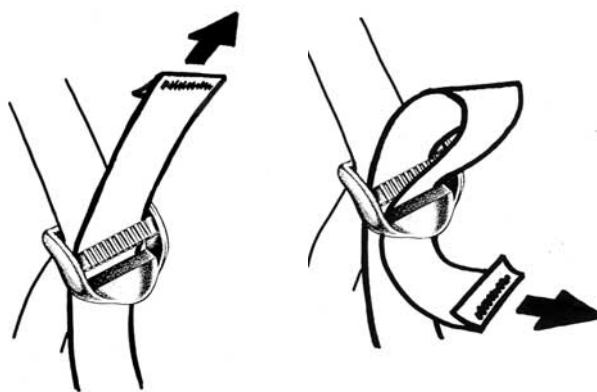
Stellen Sie zunächst den Schrittgurt so ein, dass sich der O-Ring im unteren Brustbereich des Kindes befindet.

Ziehen Sie den Schultergurt so stramm, dass das Kind sicher von dem Gurt gehalten wird.

Achten Sie darauf, dass sich das Kind wohl fühlt.



Wenn im Cougar 2 und im Cheetah 2 nur ein Kind transportiert werden soll, empfiehlt der Hersteller die mittige Sitzposition. Hierzu ist bei beiden Ausstattungsvarianten einer der Schultergurte in die mittlere Position umzubauen.



Fädeln Sie dazu das Ende der Gurte wie abgebildet durch die Gurtschnallen.

Prüfen Sie unbedingt den festen Halt der Gurtschnallen!

S. 6: Zusammenfalten der Basis



Zum Falten werden die Arretierungen jeder Seite einzeln gelöst.



Ziehen Sie den Arretierungsknopf und drücken Sie das kurze gebogene Rahmenrohr nach vorne.

Zu 2: Das Fahrrad-Set

S. 7: Lieferzustand

Zum Lieferumfang gehören: Deichsel mit Kupplung (Ausnahme Weber-Deichsel), Front-, Rück- und Speichenreflektoren, Wimpel. Das Regenverdeck ist ab Modelljahr 2003 Zubehör.

Sicherheitsempfehlung:

Alle Aluminiumdeichseln, die Zwei plus zwei in den Verkehr bringt, sind von den Herstellern oder von Zwei plus zwei auf ihre Sicherheit getestet worden. Diese Tests umfassen Funktionstests, Belastungstests und Ermüdungstests. Es werden von Zwei plus zwei nur Deichseltypen in den Verkehr gebracht, die diese Tests ohne Beanstandungen überstehen.

Aus der Schwierigkeit, die Lebensdauer eines Fahrradanhängers und die dabei auf die Deichsel einwirkenden tatsächlichen Belastungen **exakt** zu bestimmen, ergibt sich das theoretische Restrisiko, dass ein Versagen auch einer getesteten Deichsel bei ständiger, extremer Belastung über mehrere Jahre **nicht mit letzter Sicherheit auszuschließen** ist.

Um dieses theoretische Restrisiko auszuschließen, haben wir die Nutzungsdauer aller Deichseln auf maximal 3 Jahre beschränkt. Den Ablauf dieser Frist haben wir auf jeder Deichsel mit einem Aufkleber markiert.

Bitte entfernen Sie diesen Aufkleber nicht, und weisen Sie bei einem Weiterverkauf dieses Anhängers den Käufer auf diese Sicherheitsempfehlung hin.

S. 7: Befestigung der Deichsel an der Basis (gilt für alle Deichseltypen)

Neues Klicksystem!



Zum Einstecken der Deichsel den kleineren Knopf eindrücken und die Deichsel so weit einschieben, bis der grosse Knopf einrastet.



Den Sicherungspin in die hintere Bohrung der Deichselaufnahme einführen und gegen den Druck der federbelasteten Kugel bis zum Anschlag durchschieben.



Der Sicherungspin muss unbedingt zusätzlich zum Klick-System der Fahrraddeichsel befestigt werden.

S. 9: **Das Regenverdeck**

Das Regenverdeck ist ab Modelljahr 2003 Zubehör.

Zu 3: Das Laufwagen-Set

S. 10: **Montage des Laufwagen-Sets**

Auch die Radausleger ab Modelljahr 2003 verfügen über das neue Klicksystem. Sie werden genauso montiert wie die Fahrraddeichsel (s. oben „Befestigung der Deichsel an der Basis“), haben jedoch keinen Sicherungspin.

Vergewissern Sie sich, dass das Klicksystem beider Radausleger fest eingerastet ist.

Chariot Babysitz (Zubehör)

Alle Chariot CTS ab Modelljahr 2003 sind für den einfachen und sicheren Einbau des Chariot Babysitzes vorbereitet. Einzelheiten dazu finden Sie in der Montageanleitung des Chariot Babysitzes.

**Kontakt: „Zwei plus zwei“ Marketing GmbH, Bismarckstraße 56–62, 50672 Köln,
Tel.: 0221/95 14 70 0, Fax: 0221/95 14 70 20, E-Mail: info@zweipluszwei.com, www.zweipluszwei.com**